



BOLETÍN HIDROMETEOROLÓGICO DE LA MOJANA

San Marcos, Sucre 29 de mayo de 2023
Hora de la actualización: 12:00 HLC

BOLETÍN No: 828

CONTENIDO

1. CONDICIONES METEOROLÓGICAS

1.1 CONDICIONES METEOROLÓGICAS PRECEDENTES

1.2 CONDICIONES METEOROLÓGICAS ACTUALES

1.3 PRONÓSTICO METEOROLÓGICO DIARIO

2. CONDICIONES HIDROLÓGICAS

2.1 CONDICIONES HIDROLÓGICAS ANTECEDENTES

2.2 CONDICIONES HIDROLÓGICAS ACTUALES

2.2.1 SUBZONA HIDROGRÁFICA DEL RÍO SAN JORGE - CUENCA ALTA

2.2.2 SUBZONA HIDROGRÁFICA DEL RÍO SAN JORGE - CUENCA BAJA

2.2.3 SUBZONA HIDROGRÁFICA DEL RÍO NECHÍ - CUENCA BAJA

2.2.4 DIRECTOS AL BAJO CAUCA - CIÉNAGA LA RAYA ENTRE EL RÍO NECHÍ Y EL BRAZO DE LOBA

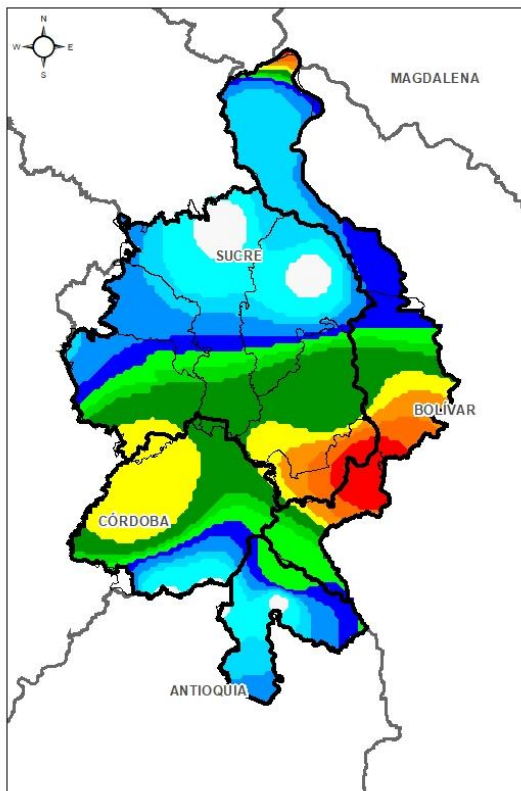
2.2.5 DIRECTOS AL CAUCA ENTRE PTO. VALDIVIA Y RÍO NECHÍ

2.2.6 DIRECTOS AL BAJO MAGDALENA ENTRE EL BANCO Y EL PLATO

El Centro Regional de Pronóstico y Alertas Tempranas de la Mojana - CRPA La Mojana, busca fortalecer el sistema de alertas tempranas a través de un continuo monitoreo de las condiciones hidrometeorológicas, la generación de pronósticos meteorológicos y la difusión de alertas para la comunidad y los diferentes sectores productivos de la región.

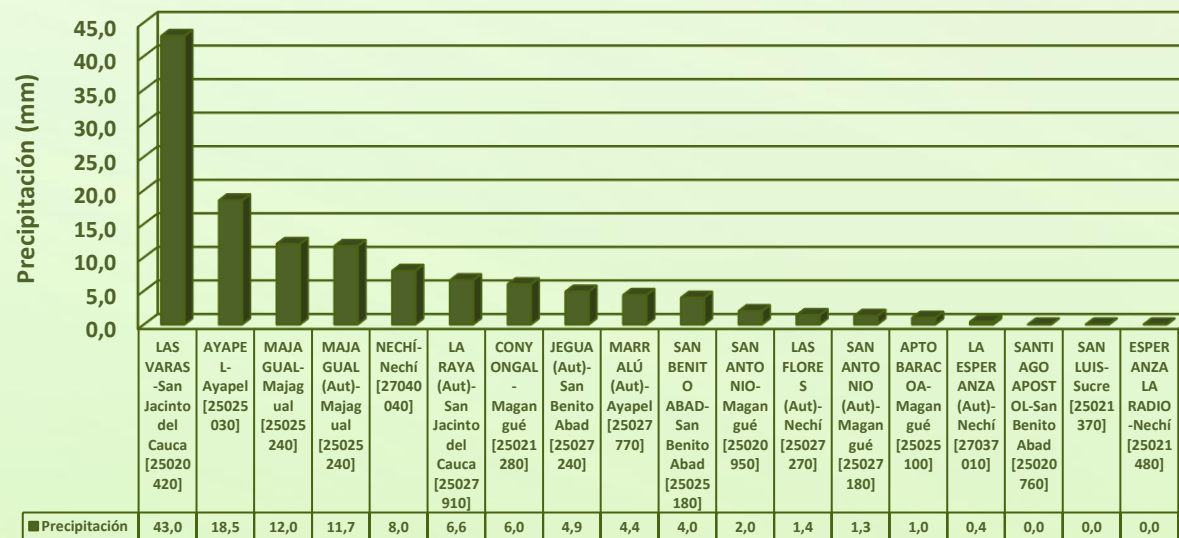
Esta iniciativa hace parte de los proyectos "Reducción del riesgo y la vulnerabilidad frente al cambio climático en la región de La Depresión Momposina", financiado por el *Adaptation Fund* y "Mojana, clima y vida", financiado por el Fondo Verde del Clima, implementados por el Ministerio de Ambiente, el Fondo de Adaptación y el PNUD, en alianza con CORPOMOJANA e IDEAM.

1.1 CONDICIONES METEOROLÓGICAS ANTECEDENTES



Precipitación acumulada
26/05/2023 (07:00) – 27/05/2023 (07:00).
Fuente: IDEAM

Lluvia Registrada el 26 Mayo de 2023

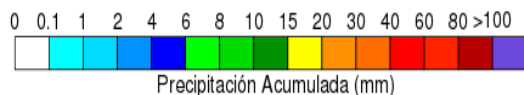
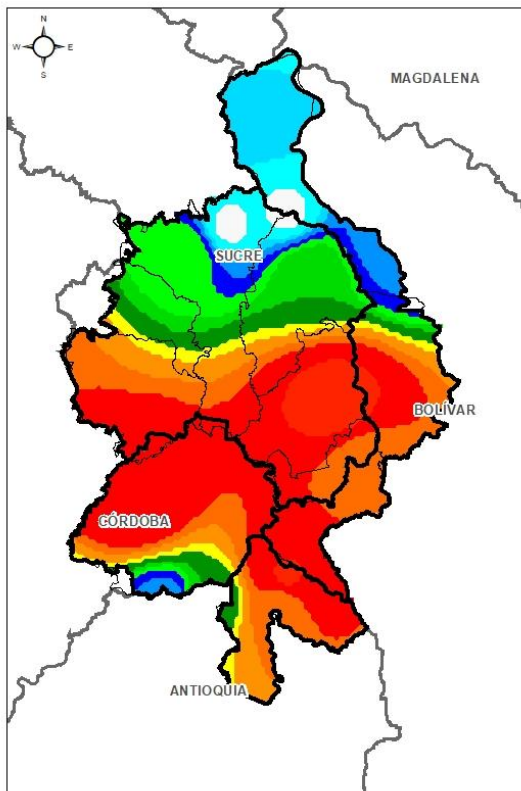


RESUMEN DE CONDICIONES DEL DÍA 26 DE MAYO

Precipitación: lluvias aisladas en el territorio mojanero, de baja intensidad a moderada.

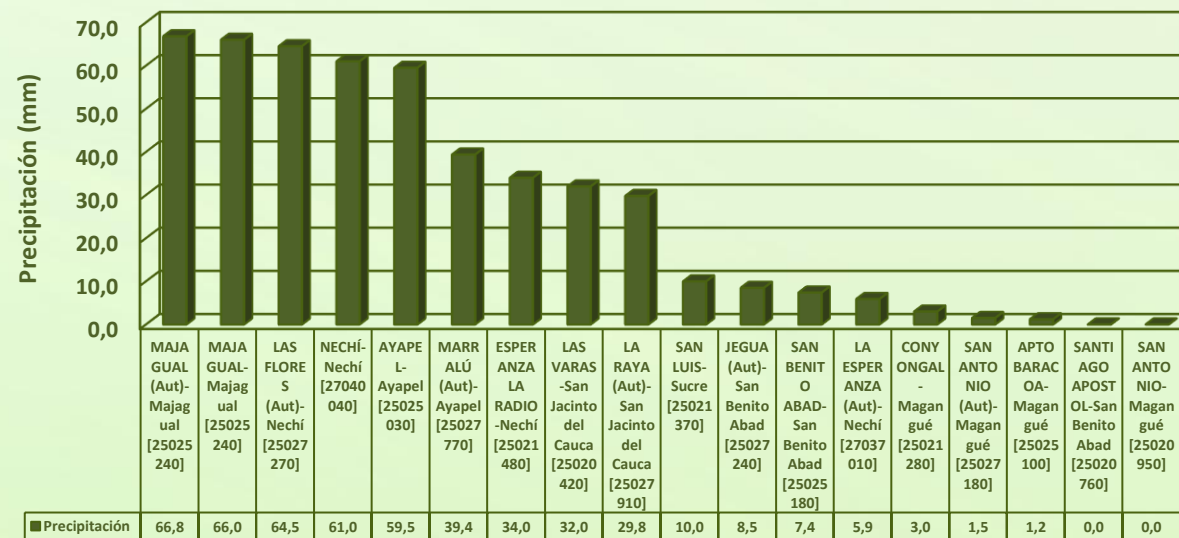
Temperatura: se registró una temperatura máxima de 34,7°C el día 26 de mayo a las 15:00 horas en el municipio de Ayapel y una mínima de 24.4°C en la madrugada del 27 de mayo en el municipio de Magangué.

1.1 CONDICIONES METEOROLÓGICAS ANTECEDENTES



Precipitación acumulada
27/05/2023 (07:00) – 28/05/2023 (07:00).
Fuente: IDEAM

Lluvia Registrada el 27 Mayo de 2023

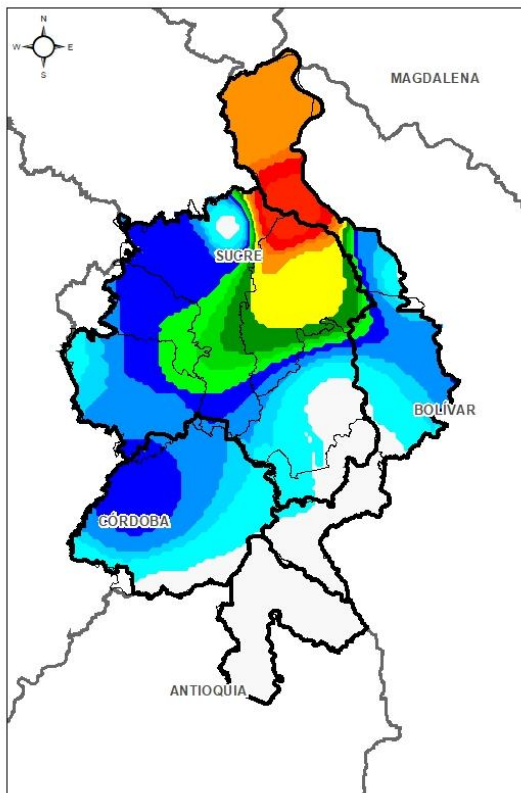


RESUMEN DE CONDICIONES DEL DÍA 27 DE MAYO

Precipitación: se dieron lluvias fuertes, principalmente en la madrugada a lo largo del territorio mojanero.

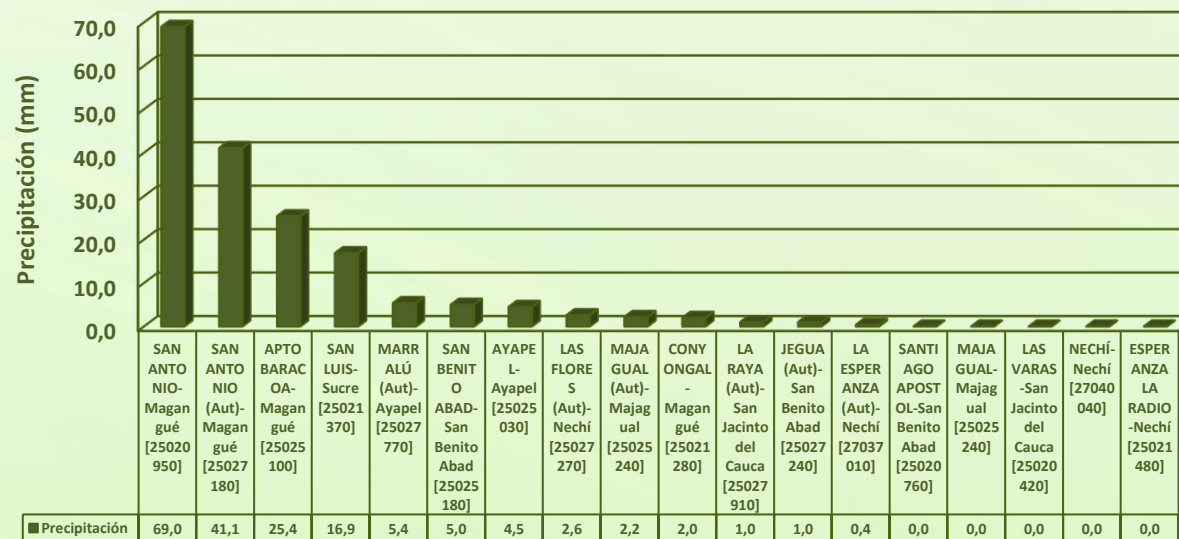
Temperatura: se registró una temperatura máxima de 35,2°C el día 27 de mayo a las 15:00 horas en el municipio de Ayapel y una mínima de 23.4°C en la madrugada del 28 de mayo.

1.1 CONDICIONES METEOROLÓGICAS ANTECEDENTES



Precipitación acumulada
28/05/2023 (07:00) – 29/05/2023 (07:00).
Fuente: IDEAM

Lluvia Registrada el 28 Mayo de 2023



RESUMEN DE CONDICIONES DEL DÍA 28 DE MAYO

Precipitación: se presentaron lluvias principalmente en la madrugada en toda la región mojanera.

Temperatura: se registró una temperatura máxima de 34,6°C el día 28 de mayo a las 17:00 horas en el municipio de Magangué y una mínima de 25°C en la madrugada del 29 de mayo en el municipio de Magangué.

1.2 CONDICIONES METEOROLÓGICAS ACTUALES

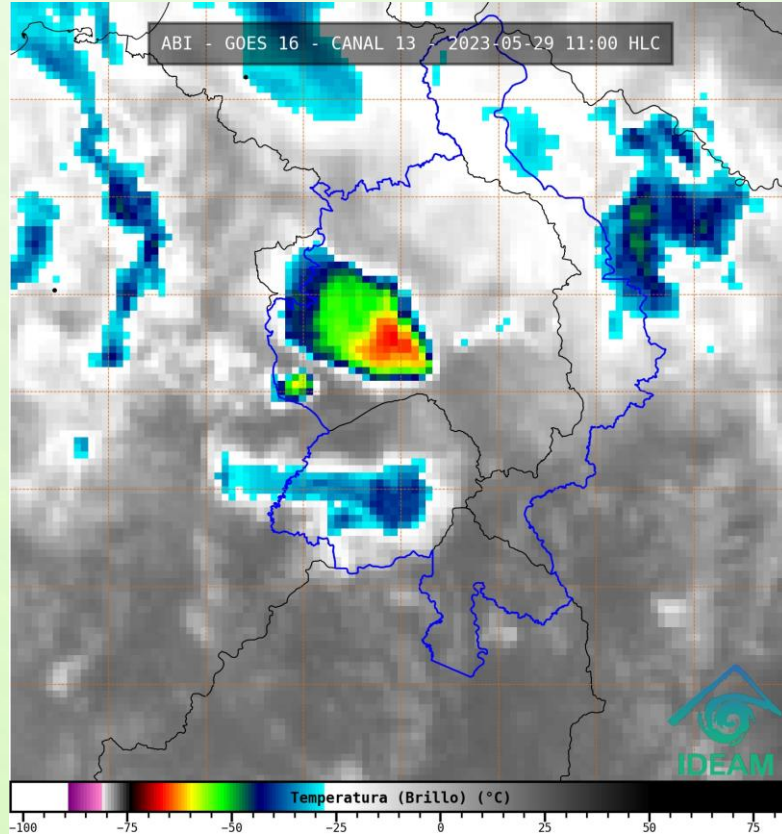


Imagen de satélite IR 10:50 HLC
Fuente: IDEAM

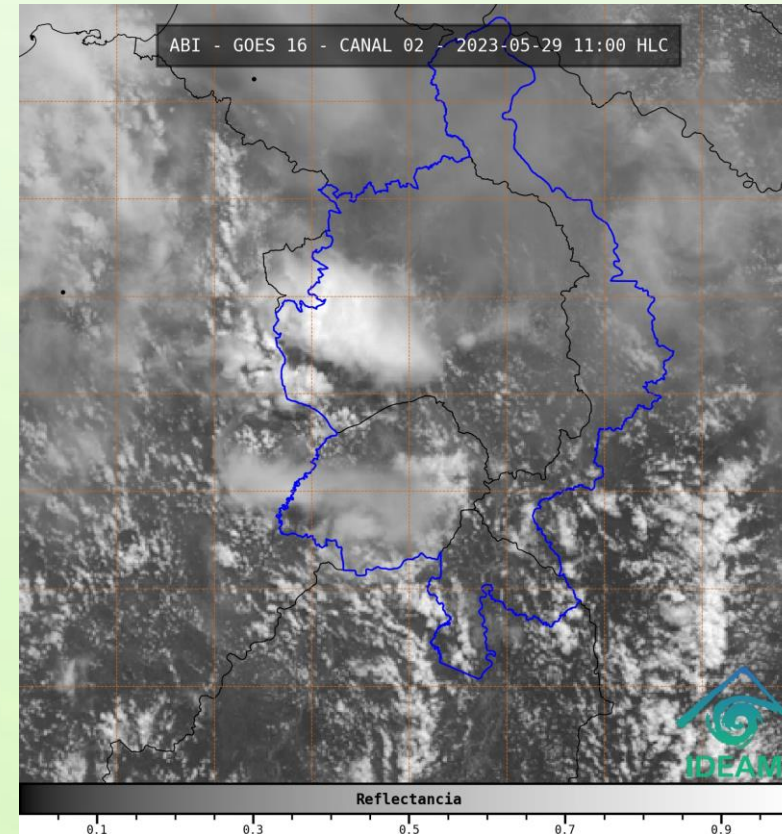


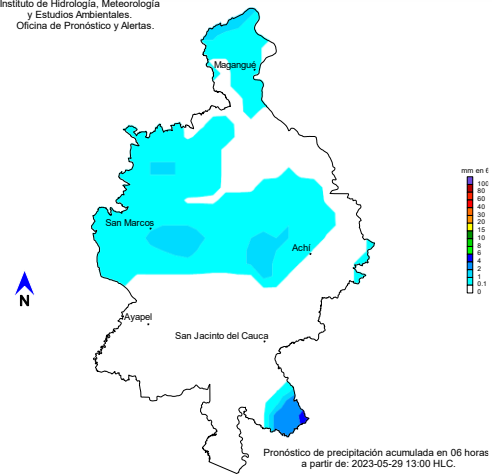
Imagen de satélite visible 10:50 HLC
Fuente: IDEAM

En las últimas horas ha predominado condición de cielo nublado con lluvias por sectores.

1.3 PRONÓSTICO METEOROLÓGICO

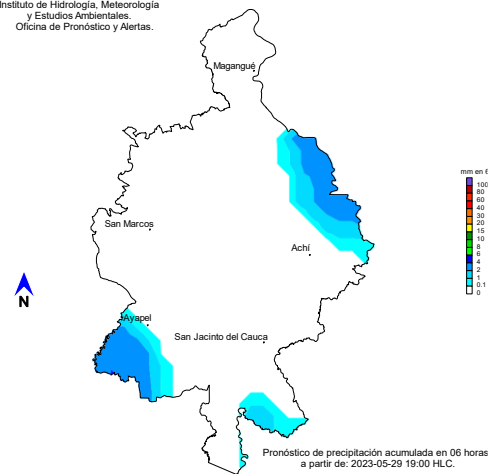


Instituto de Hidrología, Meteorología y Estudios Ambientales. Oficina de Pronóstico y Alertas.



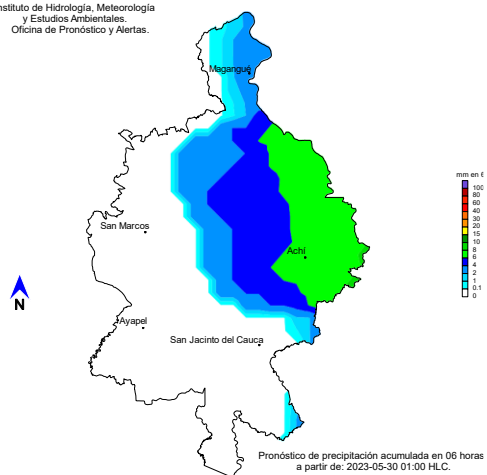
TARDE DEL 29 DE MAYO

Instituto de Hidrología, Meteorología y Estudios Ambientales. Oficina de Pronóstico y Alertas.



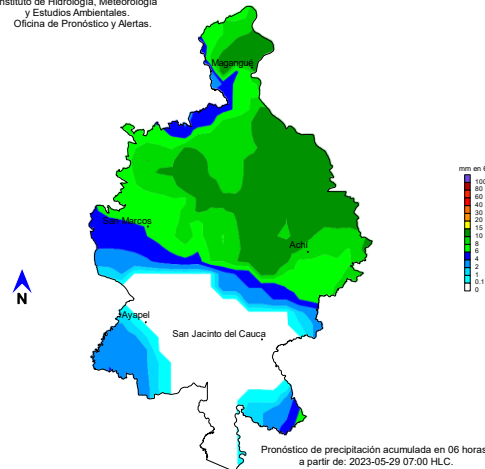
NOCHE DEL 29 DE MAYO

Instituto de Hidrología, Meteorología y Estudios Ambientales. Oficina de Pronóstico y Alertas.



MADRUGADA DEL 30 DE MAYO

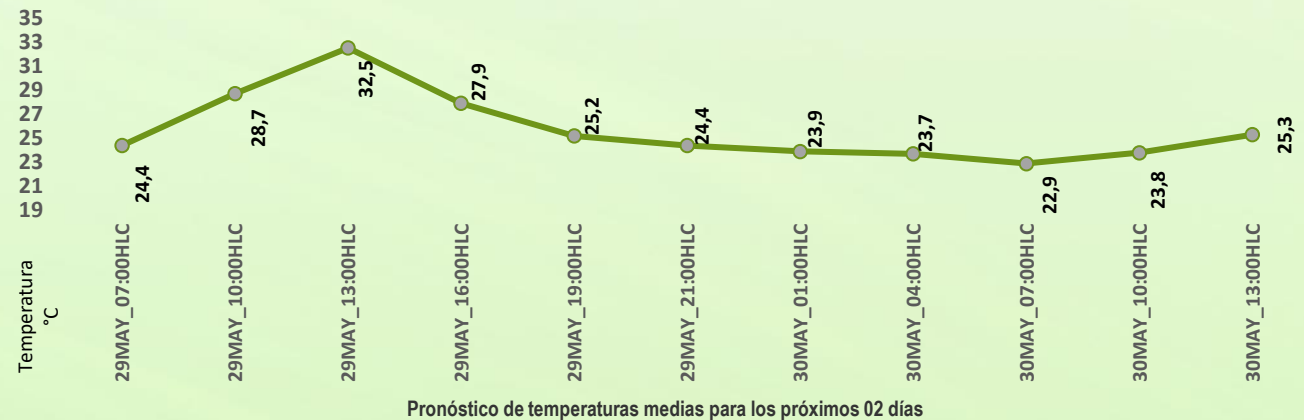
Instituto de Hidrología, Meteorología y Estudios Ambientales. Oficina de Pronóstico y Alertas.



ACUMULADO DEL 29 AL 30 DE MAYO



Día	Jornada	Temperatura Máxima	Nubosidad	Tipo de Precipitación	Probabilidad de lluvia(%)
LUNES 29 DE MAYO	Tarde	32°C	Nublado	Lloviznas	60%
	Noche	25°C	Nublado	Lluvias dispersas	75%

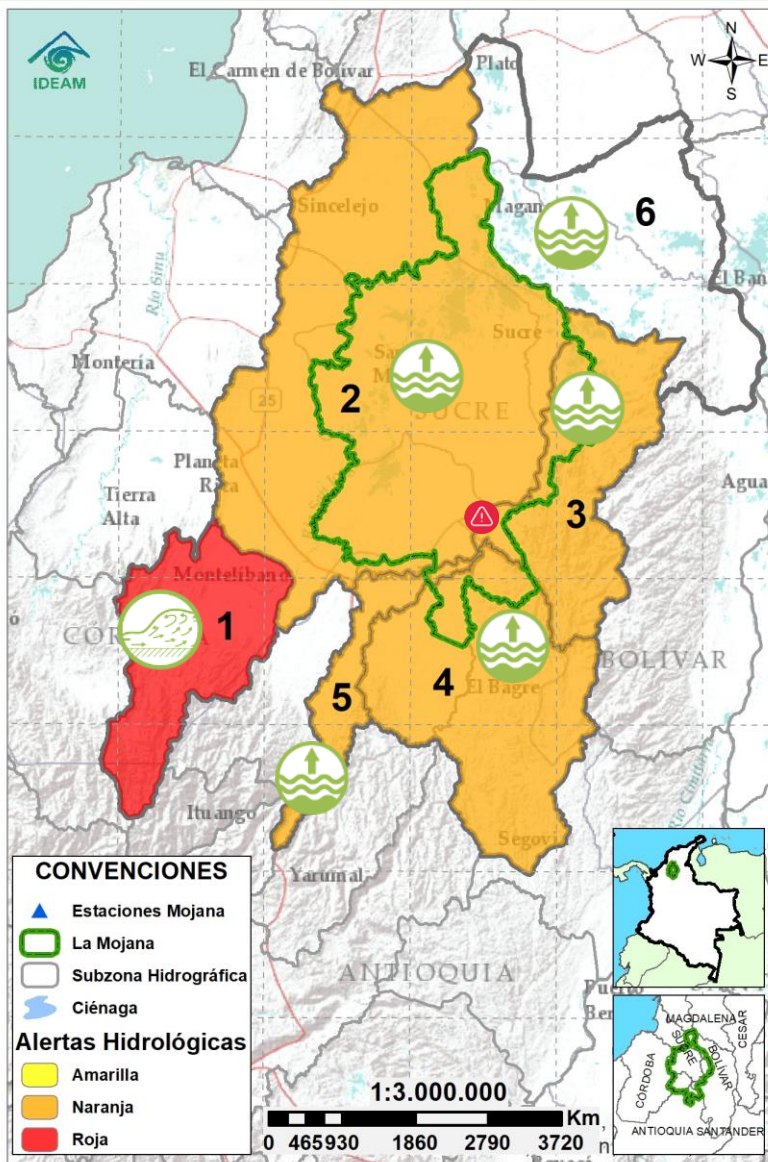


PRONÓSTICO PARA LUNES 29 DE MAYO

Precipitación: se prevé una tarde con lloviznas dispersas y una noche y madrugada con lluvias en amplios sectores de la región que podrán extenderse a horas de la mañana del martes, recomendamos atención a la Mojana Bolivarenses y los municipios de Majagual, Guaranda y Sucre (Sucre).

Temperatura: las temperaturas máximas oscilarán entre los 30°C y 32°C y las mínimas entre los 23°C y 25°C. Las sensaciones térmicas máximas estimadas oscilarán entre los 32°C y 34°C.

2.1 CONDICIONES HIDROLÓGICAS ANTECEDENTES



CONVENCIONES DE TERMINOS HIDROLÓGICOS		
	Lluvias	Lluvias antecedentes intensas o continuas y/o pronóstico de las mismas, las cuales pueden generar crecientes súbitas en los ríos principales y sus afluentes.
	Descenso	Condición de disminución de niveles.
	Ascenso	Condición de aumento de niveles.
	Creciente súbita	Fenómeno natural que se presenta en los ríos de montaña como consecuencia de la ocurrencia de lluvias intensas o torrenciales en zonas de alta pendiente del cauce principal y sus afluentes.
	Tránsito de creciente	Es el desplazamiento de una onda de creciente de aguas arriba hacia aguas abajo de la corriente.
	Creciente por desembalse	Proceso de tránsito del flujo de agua por descarga controlada desde un embalse.
	Inundación	Aumento en los niveles y/o caudales de los cuerpos de agua que superan la capacidad máxima de transporte o modificación de la sección transversal que la reduce, ocasionando el desbordamiento e inundación de sus zonas aledañas.
	Niveles estables	No se presentan fluctuaciones considerables de nivel del cuerpo de agua.

- Alerta ROJA**
- Alerta NARANJA**
- Alerta AMARILLA**

PARA TOMAR ACCIÓN Advierte a los sistemas de prevención y atención de desastres sobre la amenaza que puede ocasionar un fenómeno con efectos adversos sobre la población, el cual requiere la atención inmediata por parte de la población y de los cuerpos de atención y socorro. Se emite una alerta sólo cuando la identificación de un evento extraordinario indique la probabilidad de amenaza inminente y cuando la gravedad del fenómeno implique la movilización de personas y equipos, interrumpiendo el normal desarrollo de sus actividades cotidianas.

PARA PREPARARSE Indica la presencia de un fenómeno. No implica amenaza inmediata y como tanto es catalogado como un mensaje para informarse y prepararse. El aviso implica vigilancia continua ya que las condiciones son propicias para el desarrollo de un fenómeno, sin que se requiera permanecer alerta.





PARA INFORMARSE Es un mensaje oficial por el cual se difunde información. Por lo regular se refiere a eventos observados, registrados o registrados y puede contener algunos elementos de pronóstico a manera de orientación. Por sus características pretéritas y futuras difiere del aviso y de la alerta, y por lo general no está encaminado a alertar sino a informar.

SIN ALERTA La información que se suministra se encuentra fuera de los umbrales de alerta.

Condiciones hidrológicas antecedentes para el 28/05/2023

2.2 CONDICIONES HIDROLÓGICAS ACTUALES

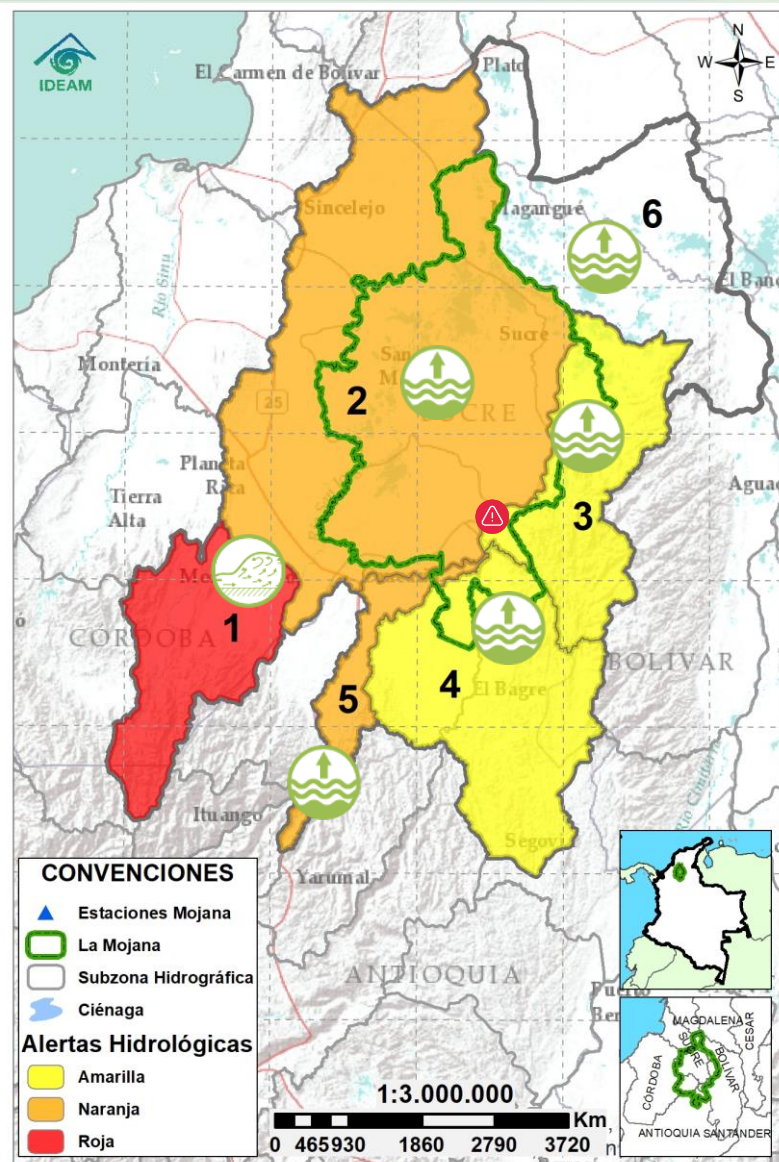
Descripción condiciones hidrológicas: alerta roja en la cuenca alta del río San Jorge, con especial atención a la creciente en tránsito entre los municipios de Montelíbano y Ayapel. Por su parte, las cuencas del Bajo San Jorge y Bajo Cauca entre Pto. Valdivia y Nechí, se suben a alerta naranja ante el predominio de niveles en ascenso. Se advierte que se han alcanzado altos niveles en el río Cauca, principalmente entre los municipios de Caucasia y Nechí. Finalmente, se tienen en alerta amarilla las cuencas del Bajo Nechí y Bajo Cauca entre Nechí y Pinillos, con niveles en ascenso.

Alerta	Zona Hidrográfica	Subzona o Cuenca Hidrográfica	Condición predominante	Descripción de la alerta hidrológica
	1	Bajo Magdalena-Cauca - San Jorge	Alto San Jorge	Creciente Creciente en el Alto San Jorge, con atención a su recorrido por el municipio de Montelíbano y su tránsito aguas abajo.
	2	Bajo Magdalena-Cauca - San Jorge	Bajo San Jorge	Creciente Predominio de niveles en ascenso, con atención a la creciente en tránsito entre los municipios de La Apartada y Ayapel.
	3	Bajo Magdalena-Cauca - San Jorge	Directos al Bajo Cauca-ciénaga La Raya entre el río Nechí y Brazo de Loba	Ascenso de niveles Ascenso del río Cauca en el tramo Nechí-Pinillos, probabilidad de crecientes en su aportante el río Caribona. Se mantiene el trasvase del caudal hacia el Bajo San Jorge por el sector Caregato.
	4	Nechí	Bajo Nechí y Directos al Bajo Nechí	Ascenso de niveles Ascenso de niveles en el Río Nechí en su cuenca baja, así como en sus aportantes.
	5	Cauca	Directos al Cauca entre Pto. Valdivia y río Nechí	Descenso de niveles Altos niveles en el río Cauca en el tramo Caucasia-Nechí, especial atención a comunidades ribereñas y puntos críticos como Nuevo mundo y Santillana.
Sin alerta	6	Bajo Magdalena	Directos Bajo Magdalena entre El Banco y Plato	Acenso de niveles Predominio de niveles en ascenso en el Bajo Magdalena entre El Banco y Plato incluyendo los Brazos de Loba y de Mompós.

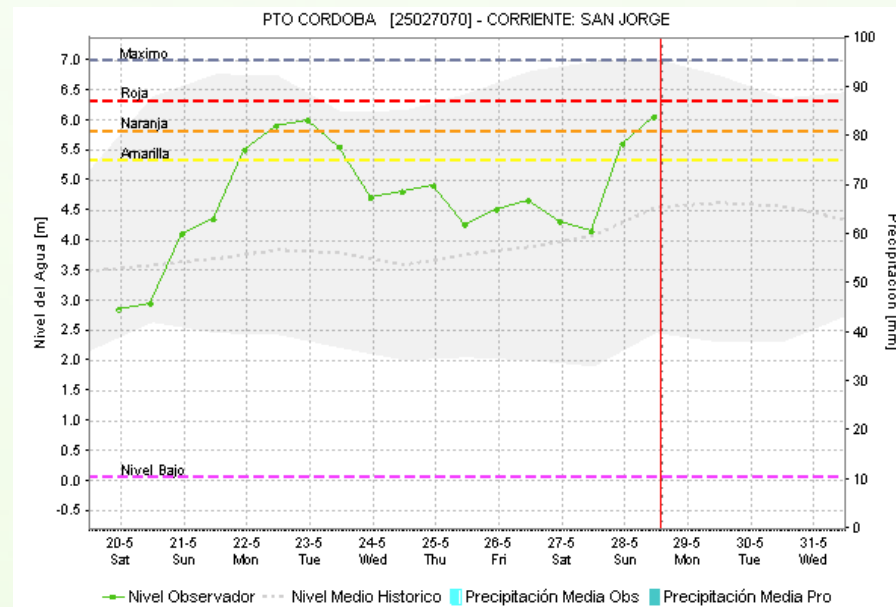
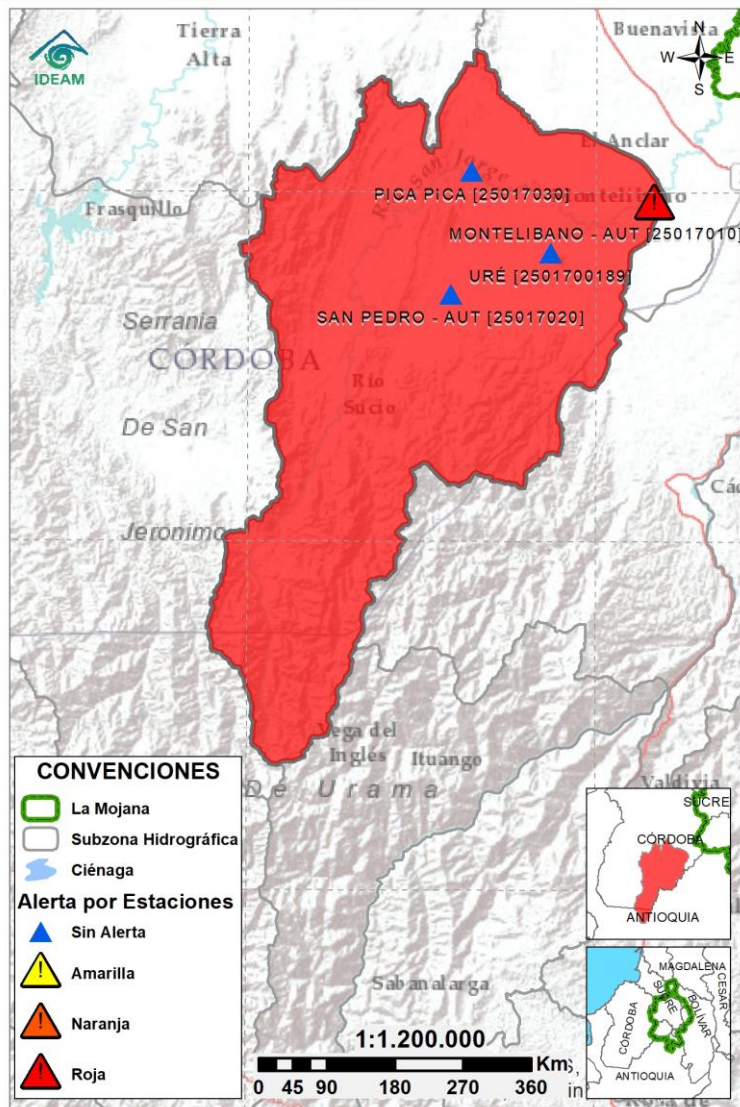
Nota 1: Las alertas hidrológicas pueden ser corregidas y/o actualizadas en el futuro. No representa una certificación oficial del IDEAM.

Nota 2: Es probable que los eventos hidrológicos reportados en las alertas emitidas no se estén presentando sobre los ríos principales sino sobre sus afluentes.

Nota 3: El IDEAM recomienda a la población ribereña estar muy atenta al comportamiento de los niveles de los ríos y atender las recomendaciones que la Unidad Nacional de Gestión del Riesgo de Desastres (UNGRD) emita para la implementación de medidas de contingencia ante posibles afectaciones por desbordamientos e inundaciones.



2.2.1 SUBZONA HIDROGRÁFICA DEL RÍO SAN JORGE CUENCA ALTA



Subzona
hidrográfica

Alerta

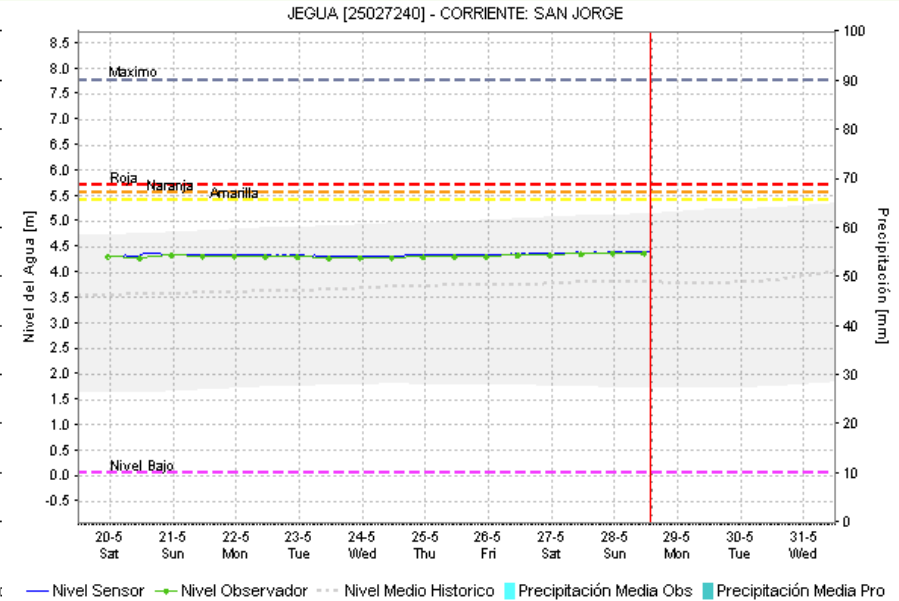
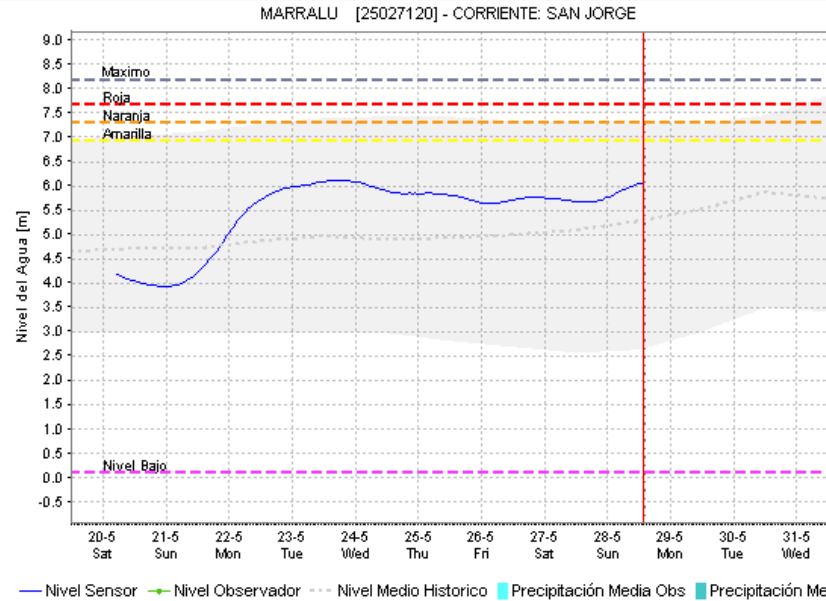
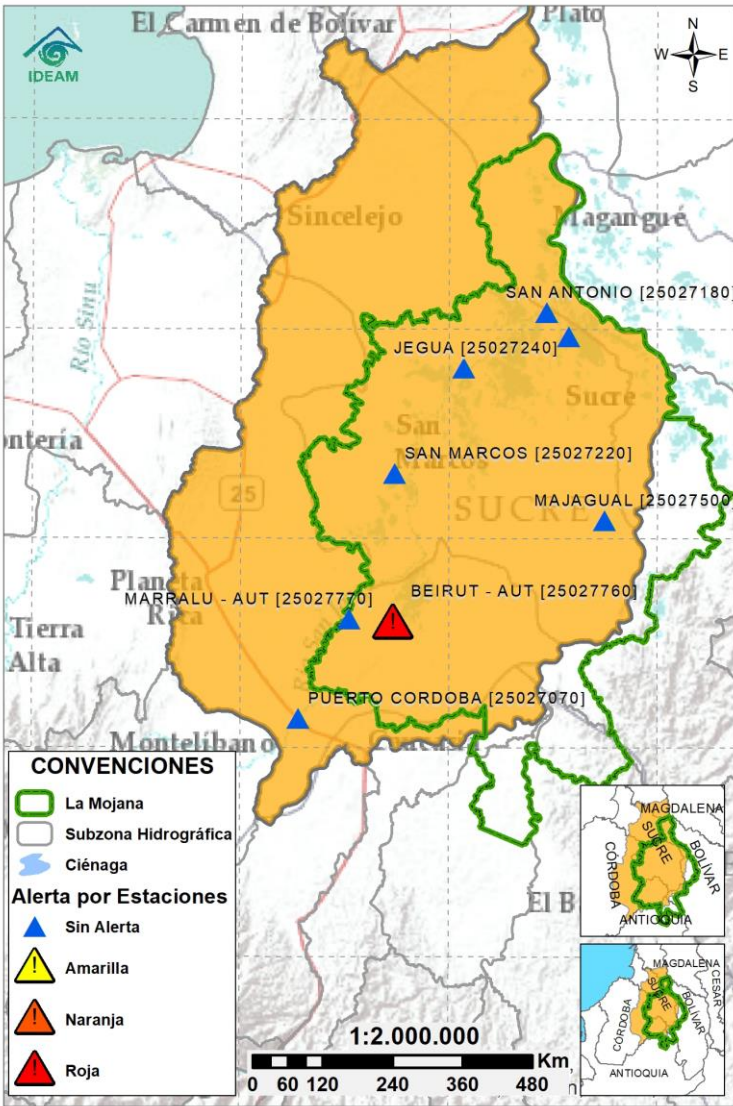
Descripción

Cuenca alta
del río San
Jorge



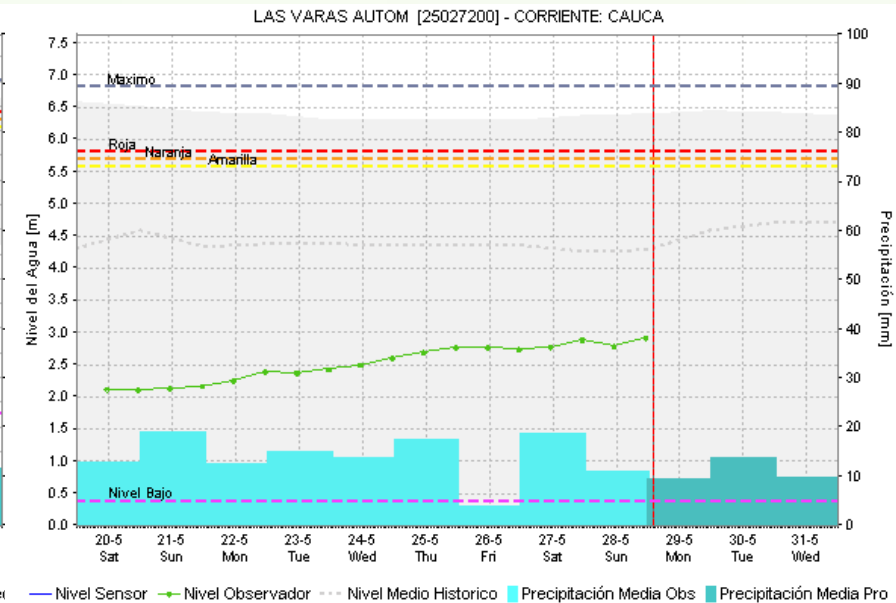
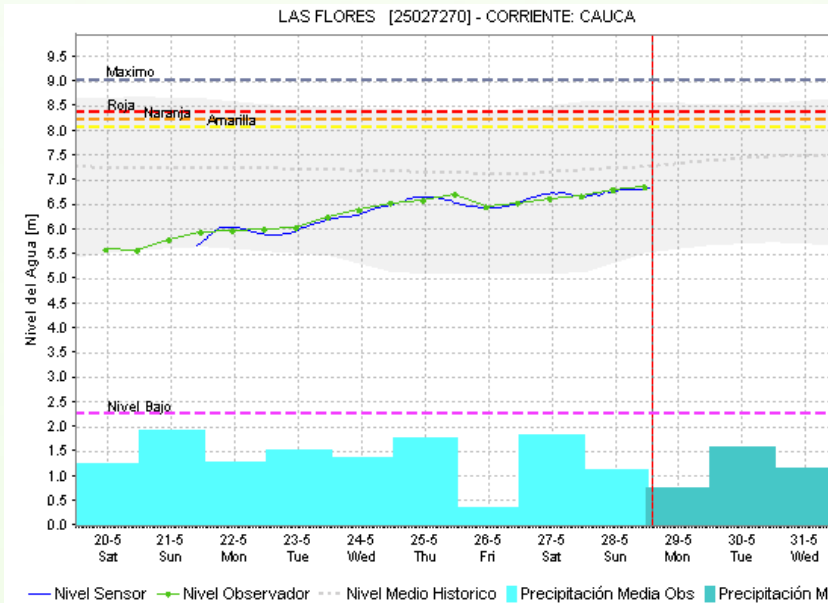
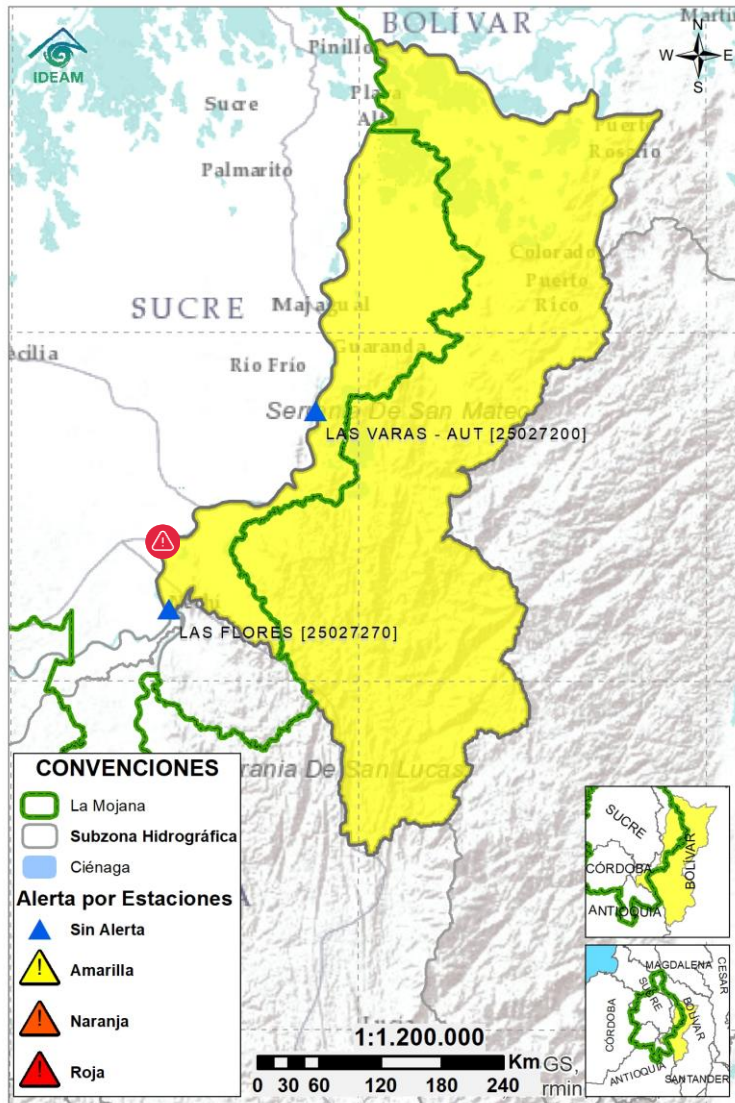
Creciente en el Alto San Jorge, con atención a su recorrido por el municipio de Montelíbano y su tránsito aguas abajo.



2.2.2 SUBZONA HIDROGRÁFICA DEL RÍO SAN JORGE CUENCA BAJA



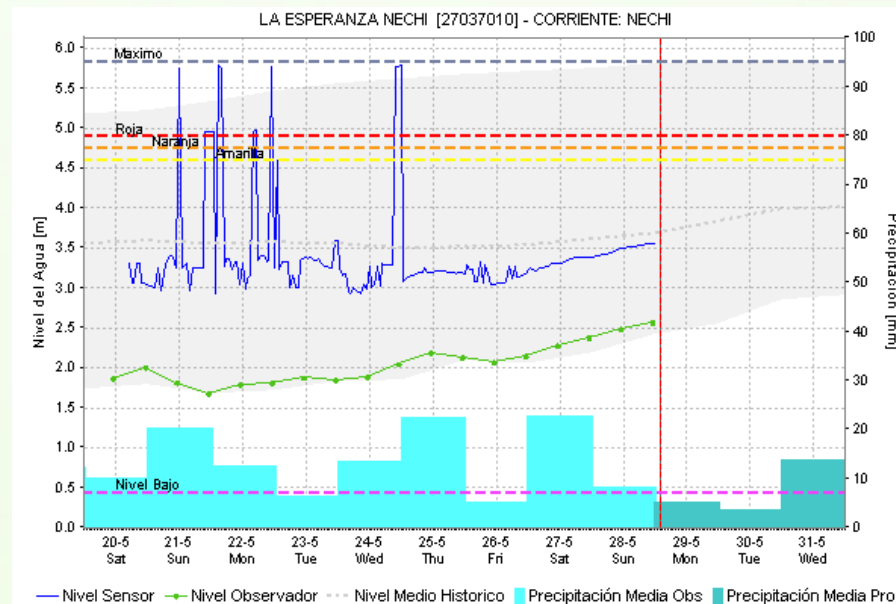
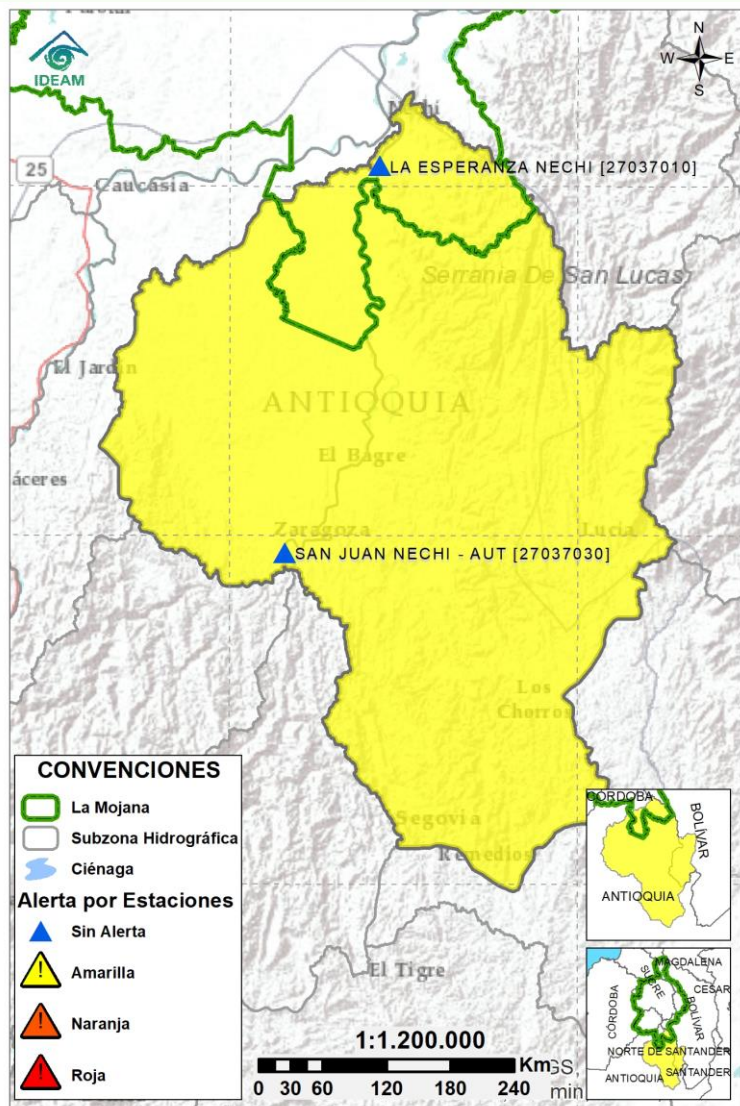
Subzona hidrográfica	Alerta	Descripción
Cuenca baja del río San Jorge		Predominio de niveles en ascenso, con atención a la creciente en tránsito entre los municipios de La Apartada y Ayapel.

2.2.3 DIRECTOS AL BAJO CAUCA - CIÉNAGA LA RAYA ENTRE EL RÍO NECHÍ Y EL BRAZO DE LOBA



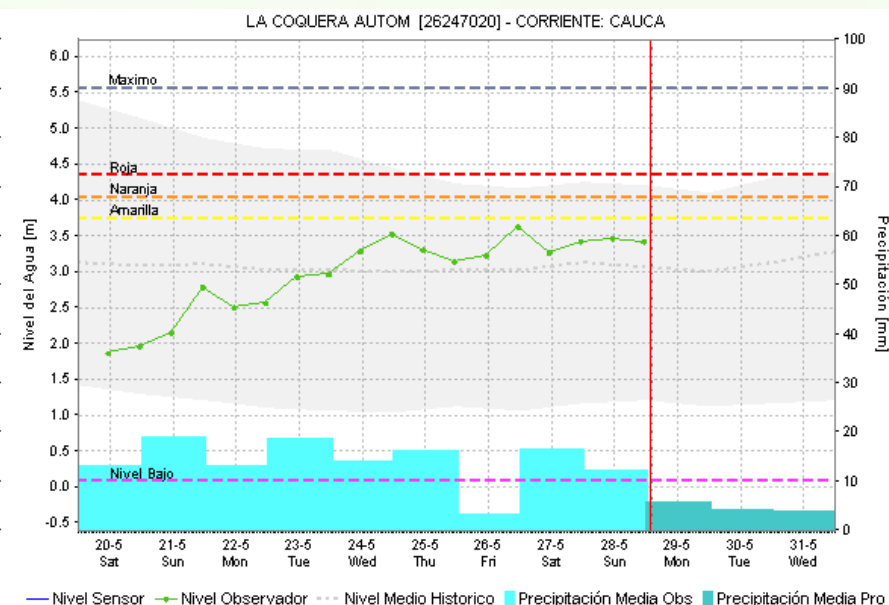
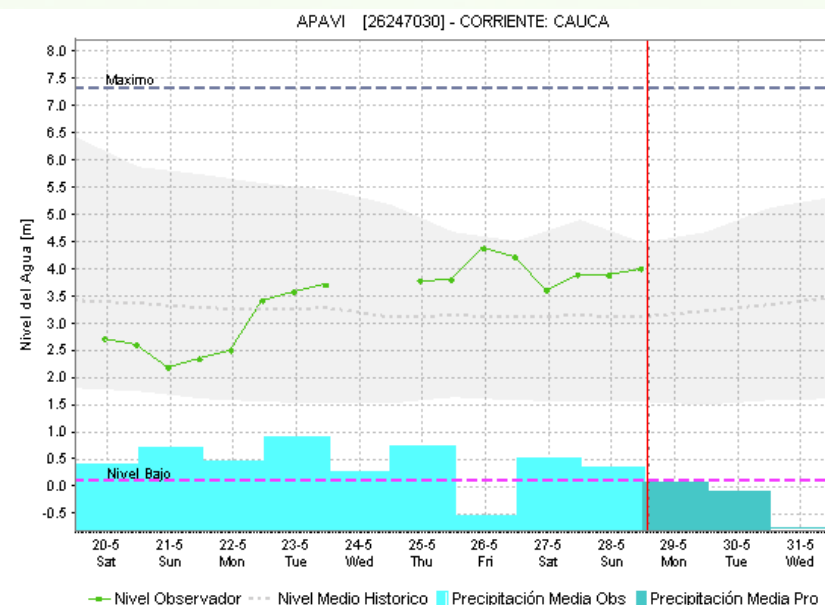
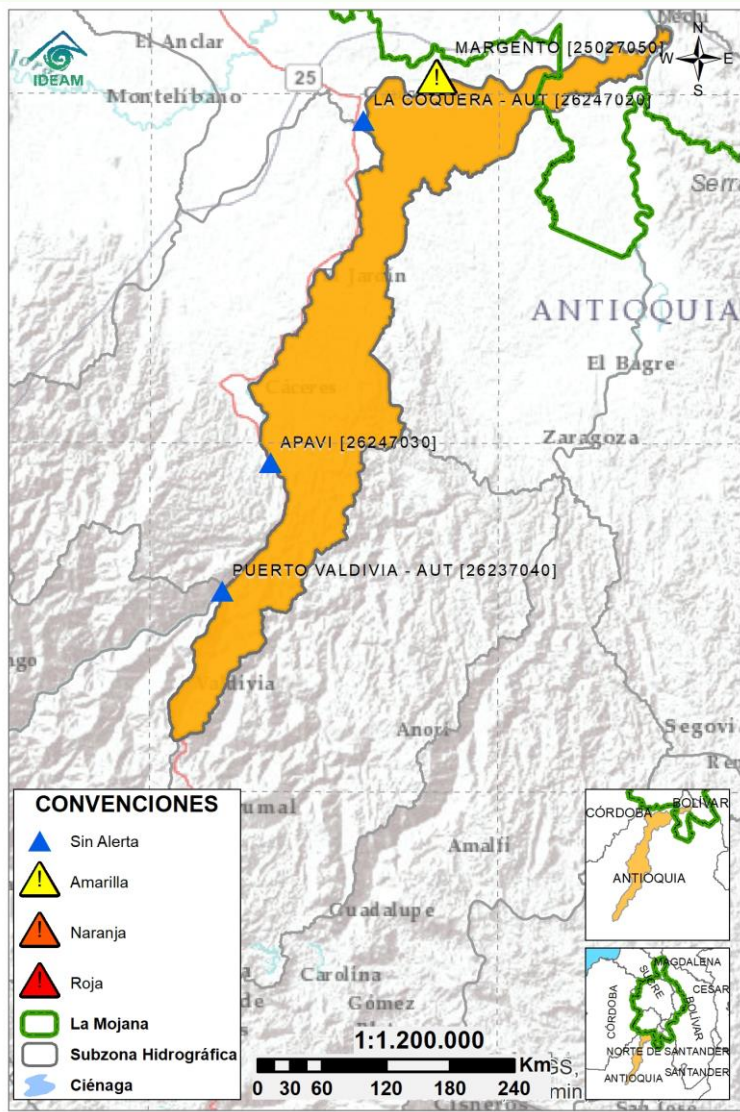
Subzona hidrográfica	Alerta	Descripción
Directos al bajo Cauca- Ciénaga La Raya entre el río Nechí y Brazo de Loba		Ascenso del río Cauca en el tramo Nechí-Pinillos, probabilidad de crecientes en su aportante el río Caribona. Se mantiene el trasvase del caudal hacia el Bajo San Jorge por el sector Caregato.
		Alerta en el sector Caregato (San Jacinto del Cauca), por persistencia del ingreso del río Cauca hacia el Bajo San Jorge. Nota (27/08/2021): rompimiento del dique marginal del río Cauca en el sector Cara de Gato, generando ingreso de agua hacia el Bajo San Jorge. Emergencia activa hasta la fecha.


2.2.4 SUBZONA HIDROGRÁFICA DEL RÍO NECHÍ CUENCA BAJA



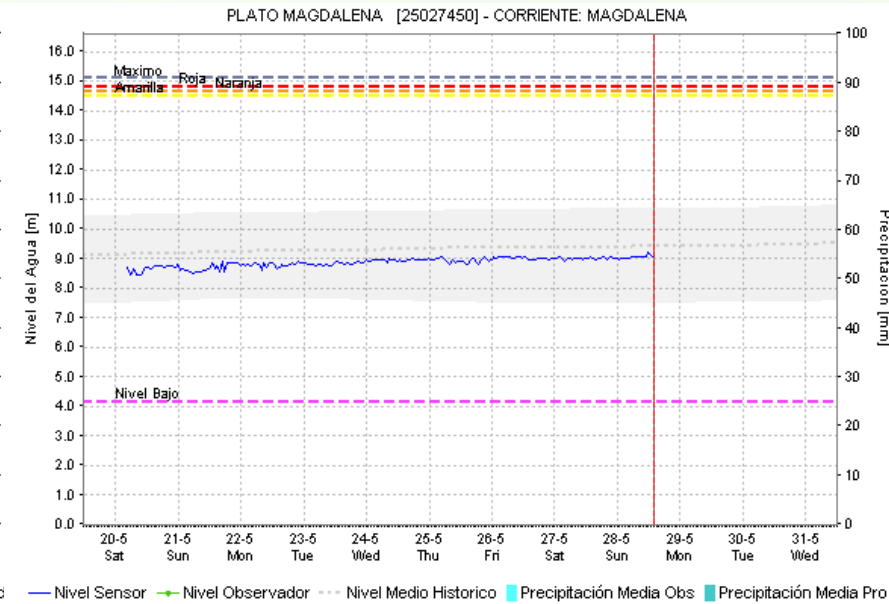
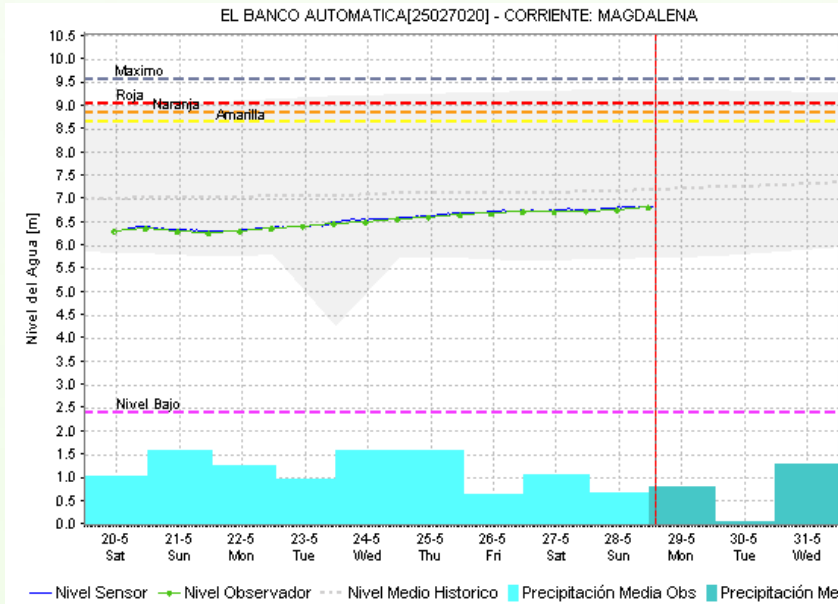
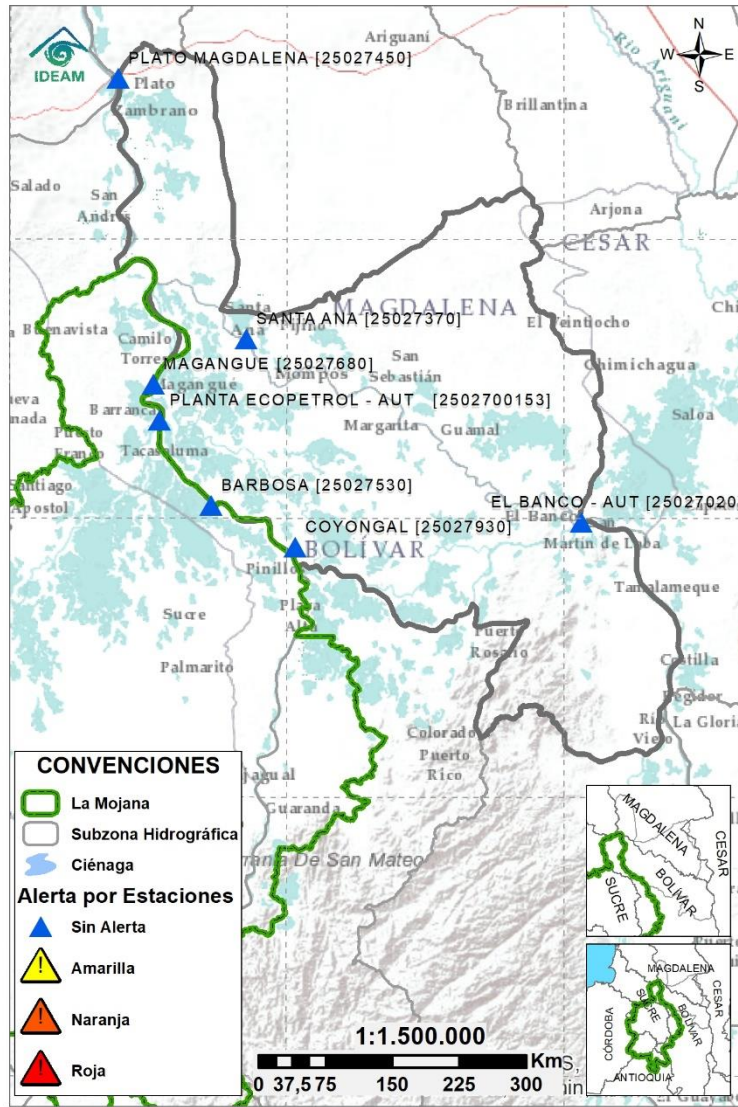
Subzona hidrográfica	Alerta	Descripción
Cuenca baja del río Nechí		Ascenso de niveles en el Río Nechí en su cuenca baja, así como en sus aportantes. Nota: Los incrementos y descensos súbitos mostrados en la gráfica de la estación La Esperanza Nechí (línea azul) obedecen a errores en el reporte del sensor.

2.2.5 DIRECTOS AL CAUCA ENTRE PTO. VALDIVIA Y RÍO NECHÍ



Subzona hidrográfica	Alerta	Descripción
Directos al Cauca entre Pto. Valdivia y río Nechí		Altos niveles en el río Cauca en el tramo Caucasia-Nechí, especial atención a comunidades ribereñas y puntos críticos como Santillana y Nuevo Mundo.

2.2.6 DIRECTOS AL BAJO MAGDALENA ENTRE EL BANCO Y EL PLATO

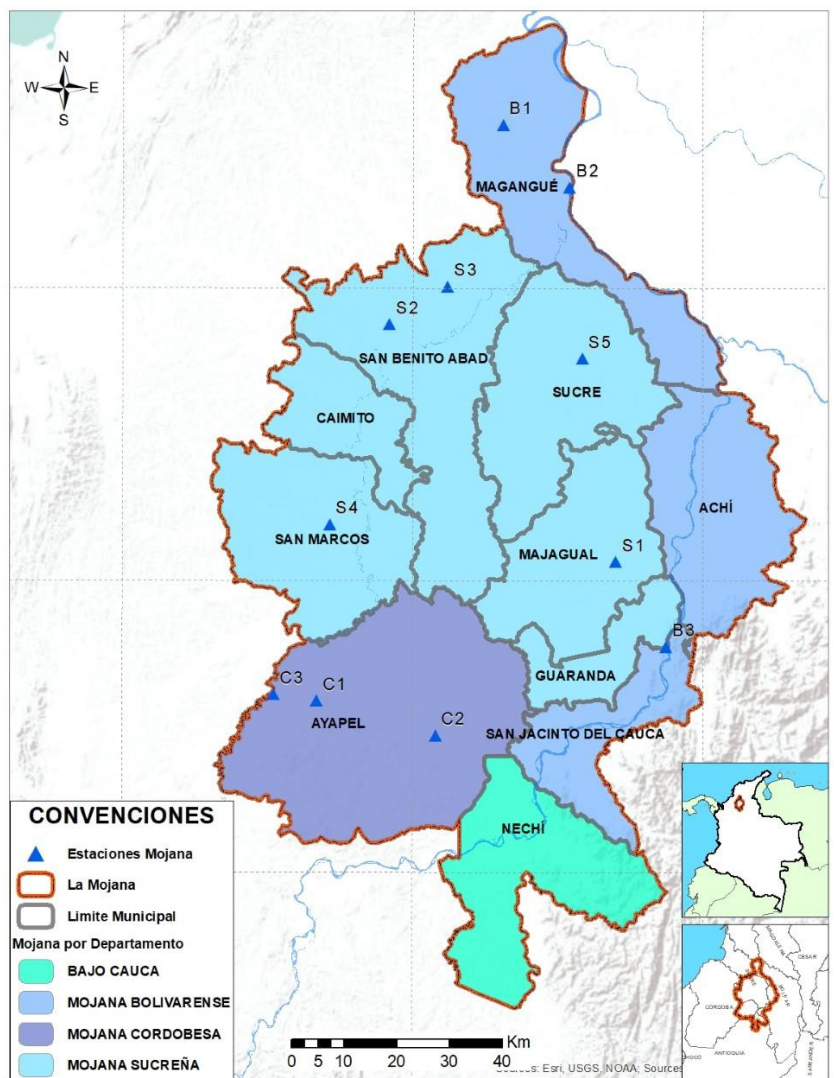


Subzona hidrográfica	Alerta	Descripción
Directos Bajo Magdalena entre el Banco y el Plato	Sin alerta	Ascensos de nivel en el Bajo Magdalena a la altura de El Banco, condición que se verá reflejada en los Brazo de Loba (municipios de Barranco de Loba, Pinillos, Magangué y Cicuco) y Brazo de Mompós (Mompós, San Zenón, Talaiga Nuevo, Santa Ana y Santa Bárbara de Pinto).

Estaciones Meteorológicas Automáticas y Convencionales en la región de La Mojana

Leyenda	Estación	Municipio	Departamento	Tipo	Código
B1	Aeropuerto Baracoa	Magangué	Bolívar	Convencional	25025100
B2	Planta Ecopetrol	Magangué	Bolívar	Automática	250270153
B3	Las Varas	San Jacinto del Cauca	Bolívar	Convencional	25027200
C1	Ayapel	Ayapel	Córdoba	Convencional	25025030
C2	Caño Barro	Ayapel	Córdoba	Automática	13027040
C3	Marralú	Ayapel	Córdoba	Automática	25027770
S1	Majagual	Majagual	Sucre	Convencional	25020340
S2	San Benito Abad	San Benito Abad	Sucre	Convencional	25025180
S3	Santiago Apóstol	San Benito Abad	Sucre	Convencional	25020760
S4	San Marcos	San Marcos	Sucre	Automática	25025340
S5	San Luis	Sucre	Sucre	Convencional	25021370

Horarios de monitoreo y pronóstico de las condiciones meteorológicas



Subregionalización de La Mojana con fines de monitoreo y pronóstico



EQUIPO DE TRABAJO CRPA LA MOJANA

Elaborado por:

AARÓN OMAÑA, Meteorólogo
NATALIA MUÑOZ, Hidróloga

Con la colaboración de:

PABLO GARCÍA, SIG
MAYERLIN SANDOVAL, Comunicadora

www.corpomojana.gov.co

Correo Electrónico:

corpomojana@corpomojana.gov.co

Cra. 21 # 21 A – 44 San Marcos - Sucre

Teléfono: (+575) 295 5347

GHISLIANE ECHEVERRY PRIETO,

Directora General IDEAM.

DIANA CAROLINA RUEDA,

Jefe Oficina del Servicio de Pronósticos y Alertas

www.ideam.gov.co

Correos electrónicos:

servicio@ideam.gov.co,

alertas@ideam.gov.co

Calle 25 d # 96b - 70, piso 3. Bogotá, D.C.

Teléfono: 307 5625 ext. 1334 - 1336.

LILIANA QUIROZ, Directora General de la Corporación para el Desarrollo Sostenible de La Mojana y el San Jorge-CORPOMOJANA.

JAVIER PAVA SÁNCHEZ, Gerente del Fondo Adaptación

JIMENA PUYANA, Gerente Nacional de Desarrollo Sostenible del PNUD

